



PRODUCTIONS

30 quai de Rive Neuve,  
13007 Marseille

# FICHE TECHNIQUE

## PHÈDRE

### Version quadrifrontale

**Jean Racine** (texte intégral)

Mise en scène **Robin Renucci**

1ère représentation le 26 mai 2022

Durée estimée : 2h

Spectacle à partir de 14 ans

#### ÉQUIPE ARTISTIQUE

Avec Solenn Goix, Nadine Darmon, Marilyne Fontaine,  
Patrick Palleméro, Eugénie Pouillot, Ulysse Robin,  
Chany Sabaty, Julien Thiphaine

Mise en scène **Robin Renucci**

Scénographie **Samuel Poncet**

Costumes **Jean-Bernard Scotto**

# VERSION QUADRI-FRONTALE

Ce dossier contient l'ensemble des informations techniques pour la mise en œuvre du spectacle (Phèdre). Des fiches techniques individuelles sont aussi disponibles.

Le régisseur général de la tournée se tient à votre disposition pour toutes les adaptations utiles et nécessaires au bon déroulement de la préparation, du montage et du spectacle

## CONTACTS

### ÉQUIPE TECHNIQUE

#### PRODUCTION

**Annalisa Bartocci** 04 96 17 80 04

a.bartocci@theatre-lacriee.com

#### DIRECTEUR TECHNIQUE

**Pierre Villard** 04 96 17 80 19

p.villard@theatre-lacriee.com

#### RÉGISSEUR GÉNÉRAL

**Patrice Ynesta** 04 96 17 80 57

ou 06 79 51 68 36

p.ynesta@theatre-lacriee.com

#### RÉGIE LUMIÈRE

**Philippe Groperrin** 04 96 17 80 18

p.groperrin@theatre-lacriee.com

#### RÉGIE COSTUMES

**Nadia Brouzet** 06 19 44 54 30

brouzet.n@gmail.com

## ÉQUIPE DE TOURNÉE

- 5 comédiennes
- 3 comédiens
- 1 régisseur général/plateau
- 1 régisseur lumière
- 1 habilleuse
- 1 perruquière

#### Sur scène :

- 8 comédien(nes)
- 1 habilleuse

#### Régie du spectacle :

- 1 régisseur lumière
- 1 régisseur plateau
- 1 perruquière
- 1 habilleuse

## Transport du décor

- Camion 30m<sup>3</sup>
- 2 chariots roulants ( dimension LxlxH : 1800x600x1200) 960 kg
- 4 colonnes lumineuses (voir photo) + lest 250 kg
- 4 rampes bois
- 1 plancher (scène de jeu)
- 1 flight costumes 100 kg
- 4 cantines (entretien perruques, boulonneries, etc..) 200 kg
- Poids total du décors complet 1610 kg

## Pré-montage

Un pré-montage des gradins et de la lumière sera nécessaire avant notre arrivée.

Le spectacle se joue en quadri-frontal et l'installation devra se faire la veille de notre venue.

## Planning et personnel demandé

### JOUR J

#### 9h / 12h30

Déchargement décor et montage décor + lumière

- 1 régisseur plateau
- 1 machiniste
- 1 régisseur lumière
- 2 électriciens

#### 14h / 18h

Finitions plateau, réglage lumière, entretien costumes et perruques

- 1 régisseur plateau
- 1 régisseur lumière
- 1 habilleuse

#### 19h / 23h

Mise + jeu, entretien costumes et perruques

- 1 régisseur plateau
- 1 régisseur lumière

#### 20h / minuit

Représentation, démontage et chargement

- 1 régisseur plateau
- 1 régisseur lumière

### JOUR J+1

#### 9h / 12h30

Démontage

- 1 régisseur plateau
- 1 machiniste
- 1 régisseur lumière
- 2 électriciens

Le planning proposé ci-dessus, est un planning de principe, prévisionnel et indicatif.

Il est fait en fonction des besoins pour le spectacle. Cependant, toute adaptation est envisageable en fonction des différentes contraintes de la structure d'accueil.

Un planning adapté vous sera envoyé, en fonction de vos contraintes, des horaires d'ouverture de l'entrée public dans la salle et du début de la représentation.

NB : ce planning est donné dans le cadre d'un montage dans une salle équipée des installations techniques habituelles (structure d'accroche type pont mobile ou perches, circuits électriques en nombre suffisant, accès pour réglage lumière sans encombre pour la salle et la scène ...).

Pour d'autres configurations, il sera nécessaire d'anticiper les différentes contraintes.

## Plateau

- Profondeur à définir avec vous (plancher d'un rayon de 5m)
- Largeur à définir avec vous
- Hauteur 8m

## Description

Tous les éléments de décors satisfont aux exigences concernant la résistance au feu (les photocopies des PV seront fournies).

Le décor représente un praticable ovale en bois Hauteur 0,40 cm et d'un rayon de 5m avec 4 rampes d'accès longueur 2m.

L'ensemble sert au jeu des acteurs/actrices.

L'installation se fera directement sur le plancher du théâtre.

Le plateau doit être uniforme et avec un bon état de surface.

Le plateau, les cintres et les coulisses devront être dégagés de tout matériel, il ne devra y avoir aucun stockage ni lumière parasite.

## Loges

Plusieurs loges sont nécessaires. Elles devront être équipées de sanitaires, douches, chauffées et fermées à clé. Des petites bouteilles d'eau seront mises à disposition. Une petite collation avec café, thé, biscuits, fruits secs, est toujours la bienvenue.

Un bureau à proximité du plateau avec connexion internet et couverture réseau mobile sera nécessaire pour les régisseurs.

## Lumière

À fournir par la structure d'accueil

- 28 PC 1kw - Rosco 119
- 3 PC 2kw - Rosco 119
- 4 découpes 1kw Juliot 614 SX
- 1 jeu d'orgue à mémoires type EOS le cas échéant nous verrons avec un ordinateur et le NOMAD.
- 30 circuits 2kw
- 4 directs 16A au plateau pour les colonnes LED (décor)
- hauteur de réglage 7 M
- 1 nacelle type Génie

Important : Un régisseur ayant la maîtrise de l'environnement proposé sera indispensable à la mise en œuvre du système, aux réglages et pendant le jeu afin de pallier tout dysfonctionnement du système.

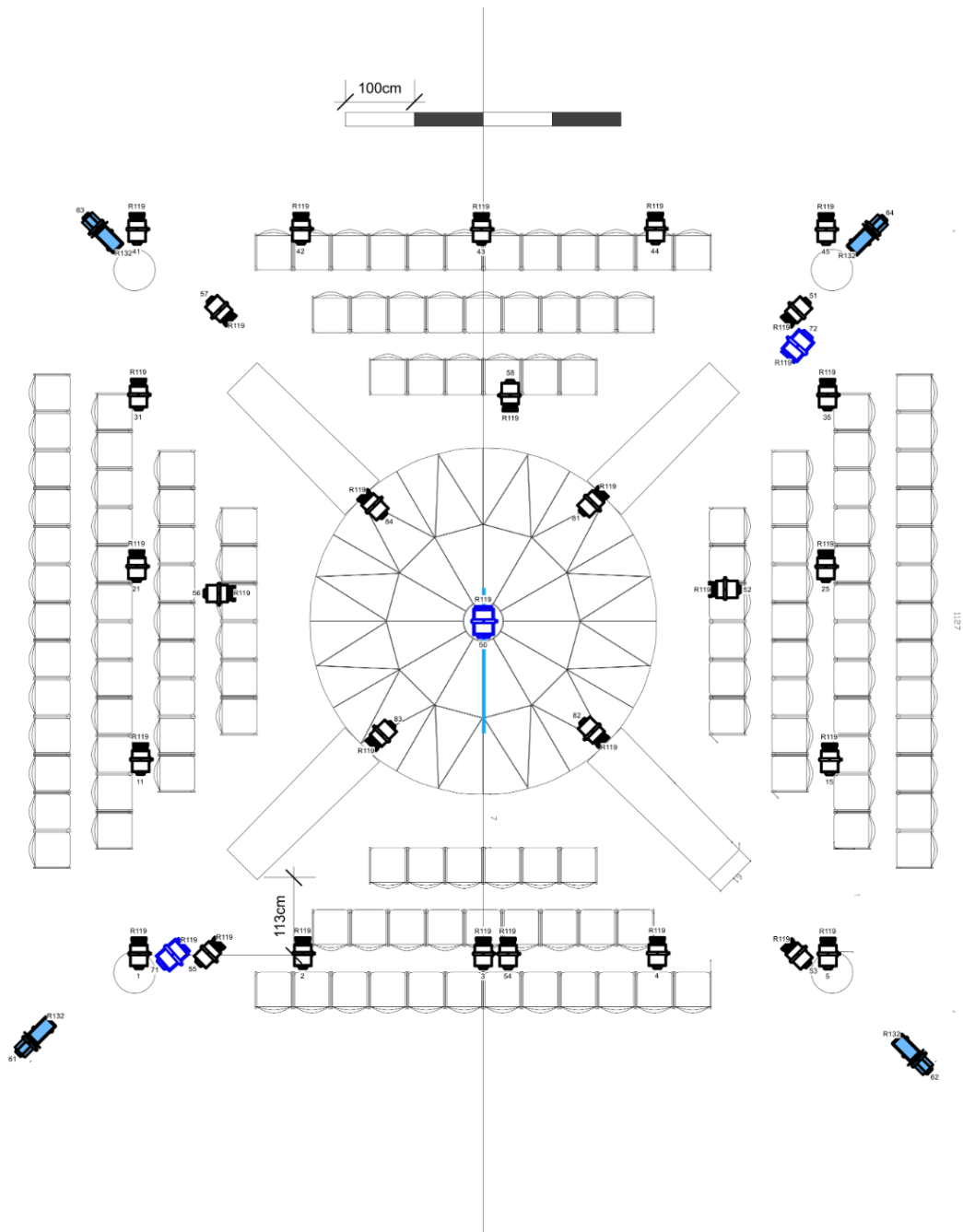
## Costumes

À fournir par la structure d'accueil

- 1 machine à laver
- 1 sèche linge ou armoire séchante
- 1essoreuse
- 1 steamer
- 1 fer et une planche à repasser
- 1 jeannette
- bassines et lessive

NB : Nous avons besoin de 2 heures avant et après le jeu pour la pose des perruques et l'habillage. Dans le cas où nous jouons plusieurs fois, l'habilleuse a besoin de 4h le matin pour l'entretien des costumes.

**Important : Les comédien(nes) sont sur scène avant et pendant l'entrée du public une fois le top départ donné nous n'acceptons plus les retardataires.**



## PHEDRE TNM LA CRIEE - 1/100 pour A4

Projecteur trad.



Robert Juliat 310 HPC

28



Robert Juliat 329 HPC

3



Robert Juliat 614 SX

4

Couleur	Dimensions	Nombre
R119	PC 1kW	28
R119	PC 2kW	3
R132	Découpe 614sx	4