

L'École des femmes

De **Molière**
Mise en scène **Robin Renucci**

LA CRIÉE
THÉÂTRE NATIONAL MARSEILLE
DIRECTION ROBIN RENUCCI

CRÉATION ÉTÉ 2026



L'École des femmes

De **Molière**

Mise en scène **Robin Renucci**

12 ANS TOUT PUBLIC

Avec **Juliette Cahon, François Deblock,
Luc-Antoine Diquéro, François Morel,
Sven Narbonne, Chani Sabaty, Igor Skreblin**

Scénographie **Lisa Navarro** assistée de **Margaux Nessi**

Création lumière **Sarah Marcotte** assistée de **Marie Martorelli**

Création son **Antoine Richard**

Régie générale **Jean-Luc Malavasi**

Assistanat à la mise en scène **Sven Narbonne**

Costumes **Benjamin Moreau**

Atelier couture : Cheffes d'atelier **Mathilde Brette** et **Aude Bretagne** Réalisation **Adeline Isabel Mignot,
Lola Giganon, Sabine Richaud** Teinture et patine **Aurelie Guermonprez** Stagiaire costume **Anoa Tremeau**
Perruque-maquillage **Emilie-Yasmine Bouchired**

PRODUCTION La Criée - Théâtre National de Marseille et les Productions de l'Explorateur

COPRODUCTIONS Les Châteaux de la Drôme, Maison de la Culture de Bourges / Scène nationale,
Théâtre Montansier à Versailles, Théâtre National de Nice, L'Azimut - Antony/Châtenay-Malabry,
Pôle National Cirque en Île-de-France, Théâtre à Pau - Ville de Pau, Théâtre Molière-Sète,
Le Parvis, scène nationale Tarbes Pyrénées, Radiant-Bellevue - Caluire et Cuire/Lyon

CONSTRUCTION du décor Ateliers de la Maison de la culture Bourges / Scène nationale

REMERCIEMENTS Le petit Atelier - Marseille, TNP : Atelier costume du TNP,
Opéra Marseille : Stock Costume, Opéra de Lyon : département maquillage-perruque

PARTENAIRE LaMAM - Maison des Arts Marseille

CRÉATION | 22 JUIN AU 22 AOÛT 2026 | Fêtes nocturnes du Château de Grignan

TOURNÉE | septembre 2026 à janvier 2027

AD))) AUDIODESCRIPTION | Création d'une audiodescription par Audrey Laforce, prévue à l'été 2026

Pourquoi *L'École des femmes* aujourd'hui ?

Choisir *L'École des femmes*, c'est porter sur scène une œuvre du XVII^e siècle dont la résonance contemporaine frappe par sa vivacité. Cette comédie en vers, joyau du théâtre moliéresque, parle d'une jeunesse qu'on cherche à modeler, à contraindre – et plus encore des jeunes femmes, perpétuellement soumises à des injonctions contradictoires. L'œuvre donne à entendre, à rire, à comprendre.

Dans cette mise en scène, j'ambitionne de faire vibrer la dimension populaire de cette grande comédie de cour, en révélant l'humanité profonde et le souffle critique qui l'animent. Car au-delà du rire, Molière scrute une inquiétude intemporelle : celle des hommes face à l'autonomie des femmes, à leur intelligence, à ce mystère qu'ils voudraient contrôler.

Une comédie de l'émancipation

Molière écrit pour que les jeunes filles apprennent à reconnaître les pièges du pouvoir masculin. Arnolphe, figure grotesque du patriarcat dominateur, tente de fabriquer l'épouse parfaite en maintenant Agnès dans l'ignorance. Il est un tuteur paranoïaque, un homme rongé par la peur d'être trompé, qui s'acharne à imposer sa vision archaïque de la supériorité masculine. Mais la mécanique se retourne contre lui. L'arroseur est arrosé.

Agnès, sous son apparente naïveté, s'éveille à la liberté. Ce que son tuteur imagine être un catéchisme de soumission devient, pour elle, une révélation de la grossièreté des mécanismes d'oppression. Elle interroge les interdits, ose dire non, ose aimer. À travers la rencontre avec Horace, elle passe de l'ombre à la lumière, découvrant sa dignité et sa puissance d'affirmation.

Une distribution à la hauteur du propos

Pour incarner ce combat entre pouvoir et liberté, ignorance et lucidité, j'ai souhaité une distribution incarnée, à la fois généreuse et précise dans le jeu.

François Morel prêtera ses traits à Arnolphe. Son goût du verbe, son intelligence du comique, sa popularité aussi, donneront à ce rôle central toute la densité qu'il requiert. Il saura faire entendre le ridicule et la cruauté de ce personnage, sans jamais céder à la caricature.

Juliette Cahon incarnera Agnès, d'abord objet du discours et enfant façonnée, qui deviendra sous nos yeux le sujet de son propre désir et dont le mutisme cessera d'être ignorance pour devenir résistance. À travers cette métamorphose – de l'objet parlé à la femme irréversible – Juliette donnera à voir le moment où l'ordre patriarcal vacille : lorsque la femme ne demande plus la permission de désirer.

Horace, quant à lui, sera joué par François Deblock, dont la finesse, la légèreté et l'élan amoureux feront écho à la joie d'émancipation d'Agnès.

Robin Renucci

NOTE D'INTENTION SUR LA SCÉNOGRAPHIE

Dès le départ de la pièce, et dans l'espace dans lequel elle se situe, s'échafaude le sinistre projet d'Arnolphe.

Une entreprise d'enfermement, de contrôle, de claustration d'Agnès.

Ce projet est prémédité, concret, il s'incarne dans une architecture, celle de la maison dans laquelle est recluse Agnès.

L'idée de Robin Renucci est d'imaginer nos personnages installés en périphérie, dans un no-man's land transitoire, aux marges de la ville et de la vie bourgeoise d'Arnolphe. Il tient Agnès éloignée de sa vie d'honorable notable et de la société. Nous imaginons donc cette maison comme si elle était posée sur un terrain vague, accolée à d'autres architectures plus nobles, pérenne comme celle du château de Grignan.



La puissance du théâtre de Molière se trouve aussi, en plus de la satire féroce de l'institution du mariage qu'il propose, dans l'implacable machine à jouer qu'il déploie.

Le rapport est sans cesse tendu entre acteurs et spectateurs, la réplique fait mouche, l'humour est en permanence le véhicule de la pensée.

Il m'apparaît alors central de penser un espace qui permette le jeu, la mobilité pour Arnolphe, qui permette la dynamique. Et de jouer sur des entrées et sorties dont nous, spectateurs, sommes en permanence les témoins complices.

Pour figurer la maison dans laquelle est cloîtrée Agnès, tenue par Georgette et Alain, nous avons pensé un baraquement. Une maison de fortune, transitoire, pauvre.

Le réverbère, un autre petit édifice comme un arrêt de bus ou un petit appentis composent aussi ce paysage.

Pour que nous puissions évoquer un habitat sommaire et rustre, je souhaitais néanmoins lui trouver une forme et le penser avec le matériau qui la constituerait.

La maison est pour Agnès comme une peau, une mue dont elle aura à se défaire.

Le choix du bois permet d'évoquer un habitat de fortune. Il permet aussi, par un traitement de panneaux hétéroclites, de conserver néanmoins une forme d'unité esthétique.

C'est un matériau qui évoque la solidité mais peut n'être qu'une feuille. Et la prétendue solidité de l'édifice ne tiendra pas face à la nécessaire émancipation d'Agnès.



Plus Agnès s'émancipe, plus Arnolphe va vouloir la barricader. Il fera rajouter à ses employés des plaques pour venir encore plus refermer les maigres ouvertures de la maison. Pour cela il utilise les plaques constituant le sol.

Celui-ci est constitué de plaques de bois qui rappellent des tréteaux, mais aussi des palissades.

Évidemment à mesure qu'il détrappe, il se piège lui-même et se retrouve à évoluer sur un terrain de plus en plus accidenté.

Malgré ces interventions risibles, la construction finira par s'effondrer sur lui comme un château de cartes. Une fois ces plaques de bois retombées, elles ne laisseront plus de l'entreprise d'Arnolphe qu'une carcasse sans fondation.



Lisa Navarro, scénographe, juin 2025



ROBIN RENUCCI

METTEUR EN SCÈNE

Élève à l'Atelier-École Charles Dullin de 1975 à 1977, puis au Conservatoire national supérieur d'art dramatique dans les classes de Jean-Paul Roussillon, Pierre Debauche, Marcel Bluwal et Antoine Vitez, il joue au théâtre sous la direction des plus grands metteurs en scène, notamment dans *Le Petit Mahagonny* de Brecht et *En attendant Lefty* de Clifford Odets, deux pièces mises en scène par Marcel Bluwal, *Où boivent les vaches ?* de Roland Dubillard, mis en scène par Roger Planchon, *Hamlet* de Shakespeare par Patrice Chéreau ou encore *Le Soulier de satin* de Claudel par Antoine Vitez ; il obtient pour son interprétation de Don Camille le prix Gérard Philipe en 1987.

Il est aussi dirigé par Jean-Pierre Miquel, Christian Schiaretti pour lequel il interprète le rôle de Don Salluste dans *Ruy Blas* de Victor Hugo, du professeur dans *La Leçon* d'Ionesco, d'Arnolphe dans *L'école des femmes* de Molière et celui de Pollock dans *L'Échange* de Paul Claudel. Sa carrière de comédien se prolonge au cinéma, où il tourne notamment avec Christian de Chalonge, Michel Deville, Diane Kurys, Gérard Mordillat, Jean-Charles Tacchella (dans *Escalier C*, pour lequel il est nommé aux Césars en 1985), Claude Chabrol, Bernardo Bertolucci, Jean-Pierre Mocky, Jean-Paul Salomé, Maiwenn...

Il réalise en 2007 son premier long métrage *Sempre Vivu !* Sa carrière télévisuelle est aussi notable. Il a tenu un rôle pendant sept saisons dans la série *Un village français* et a réalisé pour TF1 et Canal+ *La Femme d'un seul homme* avec Clémentine Céliarié et Didier Sandre. En 2012, il joue dans *Le Silence des églises*, réalisé par Edwin Bailly, en 2014, on le retrouve dans *Couvre-feu* d'Harry Cleven. De 2015 à 2016, il interprète Monsieur Édouard dans deux saisons de la série *Chefs* puis interprète en 2021 Piero Da Vinci dans *Leonardo*, il vient de tourner dans *Franklin* de Tim Van Patten.

Fondateur de L'ARIA (Association des Rencontres Internationales Artistiques) en Corse, labellisée Centre Culturel de Rencontre, il organise depuis 1998 les « Rencontres Internationales de Théâtre en Corse » qui fêteront leur 25^e édition en 2023.

Il a été professeur au Conservatoire National Supérieur d'Art Dramatique (CNSAD) de 2007 à 2022 et est membre du Haut Conseil pour l'Éducation Artistique et Culturelle depuis 2018.

De 2011 à 2022, il a été directeur des Tréteaux de France de France, Centre dramatique National, succédant à Marcel Maréchal et président de L'ACDN (Association des centres dramatiques nationaux) de 2017 à 2022.

Aux Tréteaux de France, il signe les mises en scène de *Mademoiselle Julie* de Strindberg en 2012, du *Faiseur* de Balzac en 2015, de *L'Avaleur* de Jerry Sterner en 2016, de *L'Enfance à l'œuvre* créé au Festival d'Avignon en 2017, de *La Guerre des salamandres* d'après Karel Čapek en 2018, *Oblovov* d'après le roman de Gontcharov en 2020, puis, une tétralogie Racine avec *Bérénice* en 2019, *Britannicus* en 2020, *Andromaque* en 2021 et *Phèdre* en 2022.

Le 30 mars 2022, la ministre de la Culture Roselyne Bachelot-Narquin le nomme Directeur de La Criée, Centre Dramatique National de Marseille.

Pour sa première création Robin Renucci a adapté avec Serge Valletti, *À la Paix !* d'après Aristophane en novembre 2023 à La Criée. Fort des retours enthousiastes lors des représentations de *Phèdre* en 2023, Robin Renucci a repris en 2025 le chef-d'œuvre racinien tout en l'adaptant à une forme frontale. Le spectacle est en tournée en 2025/ 2026. En Janvier 2026 Robin Renucci met en scène *La Leçon* d'Eugène Ionesco et crée en Juin 2026 *L'École des femmes* de Molière dans un festival d'été en plein air.

DISTINCTIONS

Chevalier de la Légion d'honneur
Chevalier de l'Ordre national du Mérite
Commandeur des Arts et des Lettres
Officier de l'Ordre national du Mérite



L'ÉQUIPE ARTISTIQUE

François Morel

COMÉDIEN

Comédien formé à l'École de la Rue Blanche, François Morel débute sa carrière dans la troupe de Jérôme Deschamps et Macha Makeïeff et incarne Monsieur Morel dans *Les Deschiens* pendant sept ans.

Depuis, il poursuit une carrière de metteur en scène, de comédien pour le théâtre et le cinéma, mais aussi de chanteur et parolier.

Au théâtre, il joue notamment sous la direction de Michel Cerda, Tilly, Jean-Michel Ribes, Anne Bourgeois et Catherine Hiegel.

Depuis 20 ans, il crée ses propres spectacles : *Bien des choses* avec Olivier Saladin, *Collection Particulière* mis en scène par Jean-Michel Ribes, *Instants Critiques* avec Olivier Saladin, Olivier Broche et Lucrece Sassella, *La fin du monde est pour dimanche* mis en scène par Benjamin Guillard, Hyacinthe et Rose, les concerts *Le Soir des lions* et *La Vie (titre provisoire)* mis en scène par Juliette, *J'ai des Doutes*, sur les textes de Raymond Devos, *Tous les marins sont des chanteurs*, coécrit avec Gérard Mordillat et Antoine Sahler. Au printemps 2025, il se produit au Musée d'Orsay pour une série de concerts sur les chansons de rue avec Antoine Sahler, Judith Chemla, Thibaud Defever, Muriel Gastebois, Juliette, Amos Mâh et Lucrece Sassella, repris en 2026 à la Salle Gaveau.

Il monte « *Art* » de Yasmina Reza en novembre 2024, avec Olivier Saladin et Olivier Broche, en tournée dans

toute la France depuis novembre 2024 et à l'affiche du Théâtre Montparnasse à compter du 27 août 2025.

Au cinéma, il tourne dans les films de Etienne Chatiliez, Lucas Belvaux, Jacques Otmezguine, Christophe Barratier, Michel Munz et Gérard Bitton, Guy Jacques, Pascal Thomas, Gérard Mordillat, Pierre-François Martin Laval, Jean-Michel Ribes, Tonie Marshall, Jean-Pierre Améris, Pascal Rabaté, Laurent Tirard, Noémie Lvovsky, Yolande Moreau, Claude Lelouch.

Il joue dans les séries *Baron Noir* et *Iris* pour Canal+. Le disque *La Vie titre provisoire* reçoit le Grand prix de l'Académie Charles Cros en 2017. Il reçoit en 2019 le Molière du Meilleur comédien dans un spectacle de Théâtre public pour *J'ai des Doutes* ainsi que le Prix humour de la SACD.

François Morel rend hommage à Brassens sur scène pour son centenaire en octobre 2021 et chante avec Yolande Moreau dans le disque *Brassens dans le texte* (Universal-Fontana).

Depuis 2009, il assure une chronique hebdomadaire sur France Inter à 8h55 : *Le Billet de François Morel*. Le dernier recueil de chroniques sort en octobre 2025 chez Denoël *C'est la gaieté qui m'en impose*. L'intégralité des autres *Chroniques* est sortie chez Bouquins en novembre 2022.

François a écrit avec son fils Valentin *Le Dictionnaire amoureux de l'Inutile*, sorti chez Plon en 2020. En novembre 2024 paraît *Le dictionnaire amoureux de l'amitié*, également coécrit par François et Valentin Morel et publié chez Plon.



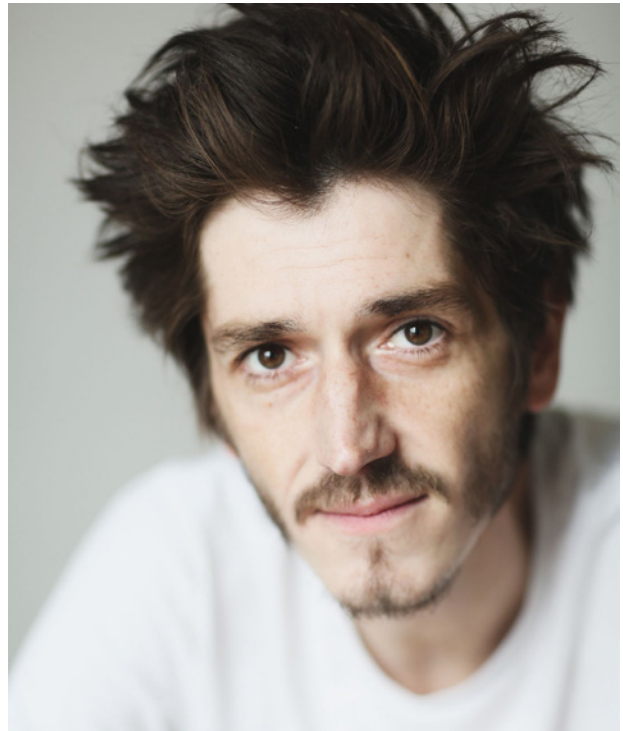
Juliette Cahon

COMÉDIENNE

Juliette Cahon débute ses études en classes préparatoires (hypokhâgne, khâgne) à Reims. En parallèle, elle suit un parcours Théâtre au conservatoire de Reims où elle acquiert également un important bagage musical en piano et flûte traversière.

En 2019 elle rejoint les classes de la Comédie de Reims où elle est formée pendant 2 ans auprès de différents artistes comme Dan Artus, Sylvain Creuzevault, Servane Ducorps. En 2022 elle est reçue au Conservatoire National Supérieur d'Art Dramatique de Paris et travaille avec Gilles David, Nada Strancar, Julien Gosselin et Simon Falguières.

En 2025 elle joue dans *Musée Duras* mis en scène par Julien Gosselin, et dans le film *Garance* de Jeanne Herry.



François Deblock

COMÉDIEN

François Deblock entame les cours de théâtre et de comédie musicale à l'âge de 11 ans sous la direction de Jean et Thomas Bellorini. A 18 ans et 20 ans il entre successivement à L'école Claude Mathieu puis au CNSAD pour achever sa formation. Depuis l'âge de 21 ans il ne cesse de travailler au théâtre et au cinéma.

En 2014, il gagne notamment le prix Beaumarchais du Figaro pour *La Bonne Âme du Se-Tchouan* mise en scène de Jean Bellorini. En 2014 encore, il est nommé en révélation masculine aux Molières pour *Paroles Gelées*. En 2015, il est de nouveau nommé comme Révélation et reçoit un Molière pour la pièce *Chère Elena* mise en scène par Didier Long. Après avoir ensuite joué dans *Les Frères Karamazov* en 2018, dans *Ruy Blas* (mise en scène Yves Beausnesne), en 2019, dans le *Jeu des Ombres* de Novarina en 2020, dans *Le Suicidé* de Nikolai Erdman joué au TNP Villeurbanne et la MC93 en 2022 et qu'il rejouera début 2026 aux Amandiers, *Robin des Bois* et *Le Capitaine Crochet* avec la Cie Un Dernier pour la Route, dans *L'Échange* au Théâtre de poche Montparnasse en 2023, dans *L'histoire d'un Cid* de Jean Bellorini qui s'est joué à Grignan puis à Nanterre-les Amandiers courant 2025, François finira l'année en jouant l'aviateur dans *le Petit Prince*, toujours sous la houlette de Jean Bellorini, à Pékin en coproduction sino-française.

Enfin, en parallèle de ses activités d'interprète, François met en scène pour la première fois *La Noce* de Bertolt Brecht avec la Compagnie Un Dernier pour la Route en 2021 pour le Festival Coz Castel dont il est un des organisateurs depuis sa création, après la Pandémie du Covid.



Luc-Antoine Diquéro

COMÉDIEN

Luc-Antoine Diquéro a joué dans une soixantaine de spectacles, on retiendra les collaborations avec Jorge Lavelli, une douzaine de spectacles, dont les *comédies barbares, slaves, GREEK*, il a travaillé également avec Jérôme Deschamps, Laurent Gutman, Stéphane Braunschweig, Sophie Loucachevsky, Alain Françon, Giorgio Barberio Corsetti, et Georges Lavaudant.

Plus récemment, il a joué dans *Le Chapeau de paille d'Italie* de Labiche, mise en scène Alain Françon, *Le Pain dur* de Claudel, mise en scène Salomé Broussky, et en tournée actuellement avec *Le Misanthrope*, mise en scène Georges Lavaudant.

Il a tourné dans une trentaine de long-métrages et autant de téléfilms.



Sven Narbonne

COMÉDIEN ET ASSISTANT METTEUR EN SCÈNE

Sven Narbonne se forme au Conservatoire de Villeurbanne sous la direction de Philippe Clément. Il y découvre un goût affirmé pour la diversité des écritures, du répertoire classique aux dramaturgies contemporaines.

Comédien et metteur en scène, il collabore avec Philippe Mangenot, Christian Schiaretti, Laurent Pelly, Louise Vignaud et Olivier Borle, explorant des univers allant de Molière à Gwendoline Soublin, de Duras à Sophocle. Avec la Compagnie La Résolue, il joue dans *Le Misanthrope, Agatha et Nuit d'Octobre* au Théâtre de la Criée, tout en menant des actions de transmission en milieu scolaire et pénitentiaire. Associé au Théâtre Oblique, il développe également un travail de création et de mise en scène autour de la poésie et du rapport au monde contemporain.

En 2025, il rejoint Robin Renucci à l'assistantat à la mise en scène au Théâtre National de la Criée.



Chani Sabaty

COMÉDIENNE

Après des études littéraires (hypokhâgne, khâgne...), Chani Sabaty se forme à l'ARIA dès les années 2000, puis au Cours Florent, avant de parfaire sa pratique auprès de John Strasberg (pour la « Method ») et Jordan Beswick.

Dès 2005, elle poursuit un parcours artistique éclectique au cinéma (*Paris je t'aime*, *Liberata*, *La Papesse Jeanne...*), à la télévision (*Les Anonymes*, *Main Courante*, *Enquêtes Réservées...*) et au théâtre : *Le Songe d'une nuit d'été* de Shakespeare, *Juste la fin du monde* de Lagarce (mise en scène Serge Lipszyc à l'ARIA), *La nuit des jouets* (comédienne et danseuse auprès de Jean-Yves Sebillotte – pianiste permanent de l'Opéra Garnier), ou encore *Chroniques des jours entiers et des nuits entières* de Durringer avec la compagnie La Louve Aimantée. En 2016, elle rejoint la troupe des Tréteaux de France et y interprète notamment *Ping-pong (de la vocation)* (mise en scène Nicolas Kerszenbaum), *Faire forêt – Variations Bartleby* de Simon Grangeat (mise en scène Solenn Goix), *Ce sera comme ça !* de Claire Lasne Darcueil (mise en scène Patrick Pineau), *La guerre des salamandres*, *Andromaque* et *Phèdre* (mise en scène Robin Renucci).

Comédienne-formatrice dans l'esprit de l'éducation populaire et dans l'héritage de Robin Renucci, elle porte auprès des publics et des artistes les valeurs d'une culture accessible, d'une parole vivante et d'un théâtre conçu comme espace de réflexion citoyenne. En 2022, elle crée la maquette de *Des Châteaux en Espagne – Variation Don Quichotte* en tant que metteuse en scène. Elle fonde ensuite, avec des camarades des Tréteaux de France, le Collectif Passerelles, où elle écrit, met en scène et interprète *Victor par Hugo*, créé début 2025.



Igor Skreblin

COMÉDIEN

Formé au Théâtre du Soleil, il a joué sous la direction d'Ariane Mnouchkine dans *Le dernier caravansérail*.

Ensuite, il a principalement travaillé au théâtre avec Simon Abkarian dans *Titus Andronicus*, *Le dernier jour du jeûne*, *L'envol des cigognes*, mais aussi avec Christophe Rauck, Julie Bérès, Marie Pascale Osterrieth, Jean Negroni. Plus récemment, il a travaillé avec Emmanuel Daumas dans *Bug* et avec Paul Desveaux dans *La Mouette*.

Au cinéma, il a travaillé et tourné principalement sous la direction de John Woo, Olivier Marchal, Frédéric Schoendoerffer, Kerry James, Antoine de Caunes, Clovis Cornillac, Yann Gozlan, Cédric Kahn, Alain Tanner, Nicolas Boukrief et Cédric Klapisch.

CALENDRIER PRÉVISIONNEL DE TOURNÉE

SEPTEMBRE/OCTOBRE 2026

Du mercredi 23 septembre au samedi 3 octobre à Versailles, Théâtre Montansier (10 représentations)

Du mercredi 7 au vendredi 9 octobre à Bourges, Maison de la Culture (3 dates)

Du mardi 13 au samedi 17 octobre à Châtenay-Malabry, L'Azimut-Antony (5 dates)

Les mardi 20 et mercredi 21 octobre à Caluire, Radiant-Bellevue (2 dates)

Le samedi 24 octobre à Bourgoin-Jallieu (1 dates)

NOVEMBRE 2026

Les mercredi 4 et jeudi 5 novembre à Carquefou, Théâtre de la Fleuriaye (2 dates)

Le mardi 10 novembre à Flers, Scène nationale 61 (1 date)

Le vendredi 13 novembre à Alençon, Scène nationale 61 (1 date)

Les lundi 23 et mardi 24 novembre à Istres, Scènes et ciné (2 dates)

Les vendredi 27 et samedi 28 novembre à Sète, Théâtre Molière (2 dates)

DÉCEMBRE 2026

Les mardi 1 et mercredi 2 décembre à Perpignan, Théâtre de l'Archipel (2 dates)

Les mardi 8 et mercredi 9 décembre à Pau

Les samedi 12 et dimanche 13 décembre à Tarbes, Le Parvis Scène nationale (2 dates)

Du 16 au 19 décembre à Nice, Théâtre national (4 dates)

JANVIER 2027

Du mercredi 5 au dimanche 24 janvier à Marseille, La Criée (18 dates)

Les mardi 26 et mercredi 27 janvier à Grasse (2 dates)

Les samedi 30 et dimanche 31 janvier à Vélizy-Villacoublay, L'Onde (2 dates)

INFORMATIONS TECHNIQUES

ÉQUIPE

- 7 interprètes
- 1 régisseur général
- 3 technicien·nes
- 1 metteur en scène
- production

MONTAGE à J-1 (pré-montage en amont)

DÉMONTAGE le soir de la dernière représentation,
sauf si date isolée

TRANSPORT DÉCOR 50m³ ou semi-remorque

CONTACTS LA CRIÉE

Hélène Courault – Directrice des productions et conseil à la programmation
04 96 17 80 29 | h.courault@theatre-lacriee.com

Jean-Baptiste Derouault – Directeur adjoint des productions
et conseil à la programmation
06 11 65 33 45 | jb.derouault@theatre-lacriee.com

Annalisa Bartocci – Administratrice de production et diffusion
06 27 09 94 75 | a.bartocci@theatre-lacriee.com

CONTACTS LES PRODUCTIONS DE L'EXPLORATEUR

Valérie Lévy | 06 64 25 03 16 | direction@lesproductionsdelexplorateur.com

Damien Bérel | 06 52 44 86 36 | developpement@lesproductionsdelexplorateur.com

Les Productions de l'Explorateur, 37 avenue Pierre Larousse, 92240 Malakoff
lesproductionsdelexplorateur.com



PRODUCTIONS

30 Quai de Rive Neuve,
13007 Marseille

www.theatre-lacriee.com

